

## สรุปมาตรการป้องกันและแก้ไข ผลกระทบสิ่งแวดล้อม และ มาตรการติดตามตรวจสอบ คุณภาพสิ่งแวดล้อม

- 3.1 สรุปมาตรการป้องกันและแก้ไขผลกระทบสิ่งแวดล้อม
- 3.2 สรุปผลการติดตามตรวจสอบคุณภาพสิ่งแวดล้อม
  - 3.2.1 คุณภาพอากาศ
  - 3.2.2 ระดับเสียง
  - 3.2.3 ค่าความทึบแสง
  - 3.2.4 ค่าความสั่นสะเทือน
  - 3.2.5 คุณภาพน้ำ

# บทที่ 3

## สรุปมาตรการป้องกันและแก้ไขผลกระทบสิ่งแวดล้อม และมาตรการติดตามตรวจสอบคุณภาพสิ่งแวดล้อม

### 3.1 สรุปมาตรการป้องกันและแก้ไขผลกระทบสิ่งแวดล้อม

สรุปผลการปฏิบัติตามมาตรการป้องกันและแก้ไขผลกระทบสิ่งแวดล้อม โครงการเหมืองแร่หินอุตสาหกรรมชนิดหินบะซอลต์ เพื่ออุตสาหกรรมก่อสร้าง ประทานบัตรที่ 31941/15814 ของบริษัท นิสิตส์สวส์ จำกัด รับช่วงการทำเหมืองแร่โดย บริษัท บุรีรัมย์รัชดา จำกัด กำหนดตามหนังสือที่ อก 0506/5837 ลงวันที่ 17 พฤศจิกายน 2560 ออกโดยกรมอุตสาหกรรมพื้นฐานและการเหมืองแร่ พร้อมทั้งการออกสำรวจพื้นที่และศึกษาข้อมูลที่ได้ตามสภาพในปัจจุบัน สรุปประเด็นที่สำคัญได้ดังต่อไปนี้

1. ดำเนินการทำเหมืองตามแผนผังโครงการทำเหมือง กล่าวคือเป็นการทำเหมืองโดยวิธีเหมืองหาบ และออกแบบพัฒนาหน้าเหมืองในลักษณะขั้นบันได
2. การทำเหมืองของโครงการเป็นการทำเหมืองในขอบเขตพื้นที่ที่ได้รับอนุญาตให้ทำเหมืองและดำเนินการตามแผนผังโครงการทำเหมือง
3. มีการจัดสร้างคันทำนบล้อมรอบขอบเขตประทานบัตร
4. มีการฉีดพรมน้ำบริเวณภายในโรงโม่หินและเส้นทางขนส่งแร่เป็นประจำ
5. โครงการได้ออกกฎระเบียบให้รถบรรทุกแร่ทุกคันต้องปิดคลุมด้วยผ้าใบให้เรียบร้อย เพื่อป้องกันการฟุ้งกระจายของฝุ่นละออง
6. มีการจัดเตรียมอุปกรณ์ป้องกันอันตรายส่วนบุคคล (PPE) ให้แก่พนักงานอย่างเพียงพอ
7. จัดสร้างอาคารปิดคลุมโรงโม่หินของโครงการ ทั้ง 3 ด้าน ได้แก่บริเวณอาคารโรงโม่ ยังรับหินใหญ่ สายพานลำเลียง พร้อมทั้งติดตั้งสเปรย์น้ำ ฉีดตามจุดต่างๆที่ก่อให้เกิดฝุ่นละออง
8. จัดตั้งคณะกรรมการมวลชนสัมพันธ์ เพื่อทำหน้าที่ในการจัดสรรงบประมาณช่วยเหลือชุมชนโดยรอบพื้นที่โครงการดังกล่าว เอกสารแนบ 17

### 3.2 สรุปผลการติดตามตรวจสอบคุณภาพสิ่งแวดล้อม

สรุปผลการติดตามตรวจสอบคุณภาพสิ่งแวดล้อมโครงการเหมืองแร่หินอุตสาหกรรมชนิดหินบะซอลต์ เพื่ออุตสาหกรรมก่อสร้าง ประทานบัตรที่ 31941/15814 ของบริษัท นิสิตส์สวส์ จำกัด รับช่วงการทำเหมืองแร่โดย บริษัท บุรีรัมย์รัชดา จำกัด กำหนดตามหนังสือที่ อก 0506/5837 ลงวันที่ 17 พฤศจิกายน 2560 สรุปได้ดังต่อไปนี้

#### 3.2.1 คุณภาพอากาศ

##### 1) ปริมาณฝุ่นละอองแขวนลอยรวม (TSP)

จากข้อมูลผลการตรวจวัดคุณภาพอากาศในรูปปริมาณฝุ่นละอองแขวนลอยรวม (TSP) โครงการเหมืองแร่หินอุตสาหกรรมชนิดหินบะซอลต์ เพื่ออุตสาหกรรมก่อสร้าง ประทานบัตรที่ 31941/15814 ของบริษัท นิสิตส์สวส์ จำกัด รับช่วงการทำเหมืองแร่ โดย บริษัท บุรีรัมย์รัชดา จำกัด ที่ผ่านมาจนถึงเดือนพฤศจิกายน 2567 จำนวน 3 สถานี ได้แก่ บ้านพลวง บ้านโคกตาสิงห์ และสำนักงานโรงโม่หินของโครงการพบว่า สถานีที่มีผลการตรวจวัดปริมาณฝุ่นละอองแขวนลอยรวม (TSP) สูงสุด คือ บริเวณสำนักงานโรงโม่หินของโครงการ ในเดือนมีนาคม 2566 มีค่าตรวจวัดเท่ากับ 0.098 มิลลิกรัมต่อลูกบาศก์เมตร เมื่อนำมาเปรียบเทียบกับค่ามาตรฐาน พบว่า ผลการตรวจวัดมีค่าอยู่ในเกณฑ์มาตรฐานตามประกาศคณะกรรมการ

สิ่งแวดล้อมแห่งชาติ ฉบับที่ 24 (พ.ศ.2547) เรื่อง กำหนดมาตรฐานคุณภาพอากาศในบรรยากาศโดยทั่วไป ประกาศในราชกิจจานุเบกษา เล่ม 121 ตอนพิเศษ 104 ง ประกาศ ณ วันที่ 9 สิงหาคม พ.ศ. 2547 ที่กำหนดค่าปริมาณฝุ่นละอองแขวนลอยรวม (TSP) ไว้ไม่เกิน 0.330 มิลลิกรัมต่อลูกบาศก์เมตร สรุปได้ดังตารางที่ 3-1 และรูปที่ 3-1

## 2) ปริมาณฝุ่นละอองขนาดเล็กกว่า 10 ไมครอน (PM-10)

จากข้อมูลผลการตรวจวัดคุณภาพอากาศในรูปปริมาณฝุ่นละอองขนาดเล็กกว่า 10 ไมครอน (PM-10) โครงการเหมืองแร่หินอุตสาหกรรมชนิดหินบะซอลต์ เพื่ออุตสาหกรรมก่อสร้าง ประทานบัตรที่ 31941/15814 ของบริษัท นิสิตส์สวัสด์ จำกัด รับช่วงการทำเหมืองแร่โดย บริษัท บุรีรัมย์รัชดา จำกัด ที่ผ่านมาจนถึงเดือน พฤศจิกายน 2567 จำนวน 3 สถานี ได้แก่ บ้านพลวง บ้านโคกตาสิงห์ และสำนักงานโรงโม่หินของโครงการ พบว่า สถานีที่มีผลการตรวจวัดปริมาณฝุ่นละอองขนาดเล็กกว่า 10 ไมครอน (PM-10) สูงสุด คือ บริเวณสำนักงานโรงโม่หินของโครงการ ในเดือนมีนาคม 2566 มีค่าการตรวจวัดเท่ากับ 0.047 มิลลิกรัมต่อลูกบาศก์เมตร เมื่อนำมาเปรียบเทียบกับค่ามาตรฐาน พบว่า ผลการตรวจวัดมีค่าอยู่ในเกณฑ์มาตรฐานตามประกาศคณะกรรมการสิ่งแวดล้อมแห่งชาติ ฉบับที่ 24 (พ.ศ.2547) เรื่อง กำหนดมาตรฐานคุณภาพอากาศในบรรยากาศโดยทั่วไป ประกาศในราชกิจจานุเบกษา เล่ม 121 ตอนพิเศษ 104 ง ประกาศ ณ วันที่ 9 สิงหาคม พ.ศ. 2547 ที่กำหนดค่าปริมาณฝุ่นละอองขนาดเล็กกว่า 10 ไมครอน (PM-10) ไว้ไม่เกิน 0.120 มิลลิกรัมต่อลูกบาศก์เมตร สรุปได้ดังตารางที่ 3-1 และรูปที่ 3-2

ตารางที่ 3-1 สรุปผลการตรวจวัดคุณภาพอากาศ

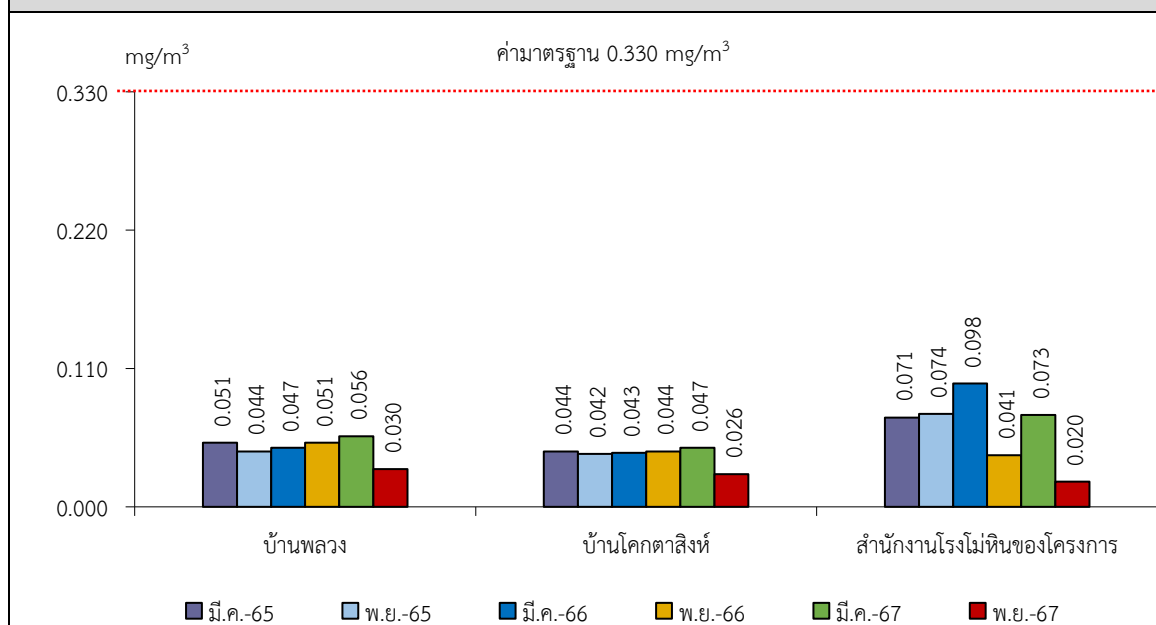
สถานีตรวจวัด	เดือน/ปี ที่ตรวจวัด	ผลการตรวจวัด (มิลลิกรัมต่อลูกบาศก์เมตร)	
		TSP	PM-10
บ้านพลวง	มีนาคม 2565	0.051	0.023
	พฤศจิกายน 2565	0.044	0.020
	มีนาคม 2566	0.047	0.021
	พฤศจิกายน 2566	0.051	0.027
	มีนาคม 2567	0.056	0.022
	พฤศจิกายน 2567	0.030	0.012
บ้านโคกตาสิงห์	มีนาคม 2565	0.044	0.019
	พฤศจิกายน 2565	0.042	0.019
	มีนาคม 2566	0.043	0.018
	พฤศจิกายน 2566	0.044	0.023
	มีนาคม 2567	0.047	0.019
	พฤศจิกายน 2567	0.026	0.010
ค่ามาตรฐาน <sup>1)</sup>		0.330	0.120

หมายเหตุ : <sup>1)</sup> ประกาศคณะกรรมการสิ่งแวดล้อมแห่งชาติ ฉบับที่ 24 (พ.ศ. 2547) เรื่อง กำหนดมาตรฐานคุณภาพอากาศในบรรยากาศโดยทั่วไป ประกาศในราชกิจจานุเบกษา เล่ม 121 ตอนพิเศษ 104 ง ประกาศ ณ วันที่ 9 สิงหาคม พ.ศ. 2547  
Total Suspended Particulate (TSP) : ฝุ่นละอองแขวนลอยรวม เฉลี่ย 24 ชั่วโมง  
Particulate Matter (PM-10) : ฝุ่นละอองขนาดเล็กกว่า 10 ไมครอน

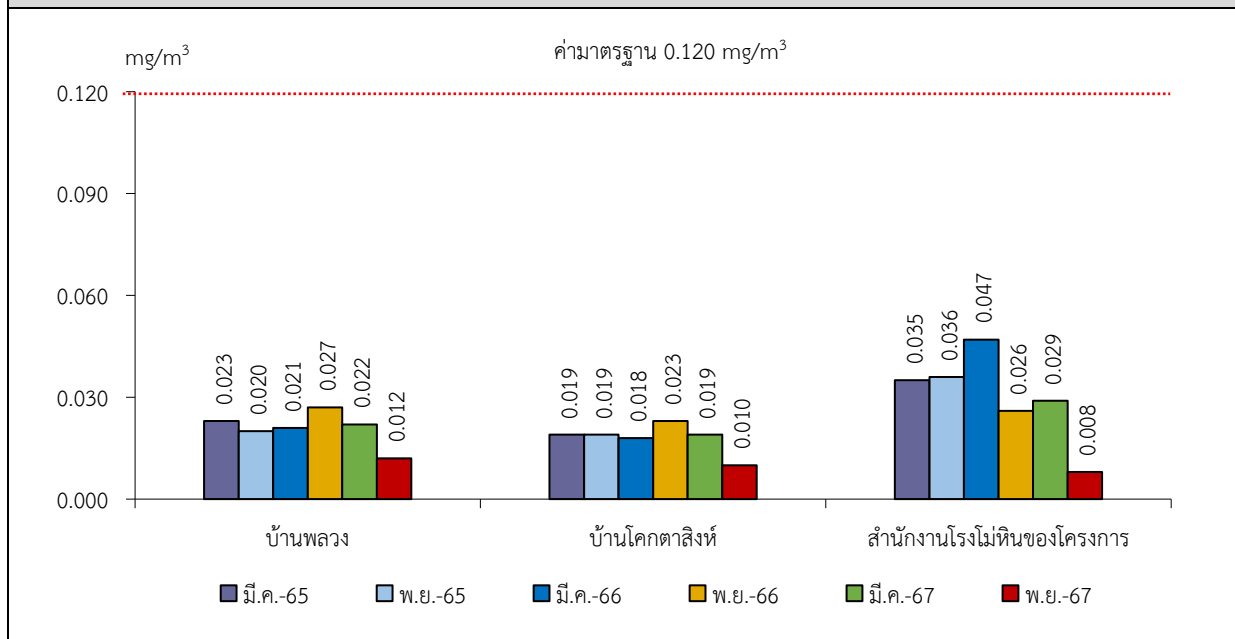
สถานีตรวจวัด	เดือน/ปี ที่ตรวจวัด	ผลการตรวจวัด (มิลลิกรัมต่อลูกบาศก์เมตร)	
		TSP	PM-10
สำนักงานโรงโม่หินของ โครงการ	มีนาคม 2565	0.071	0.035
	พฤศจิกายน 2565	0.074	0.036
	มีนาคม 2566	0.098	0.047
	พฤศจิกายน 2566	0.041	0.026
	มีนาคม 2567	0.073	0.029
	พฤศจิกายน 2567	0.020	0.008
ค่ามาตรฐาน <sup>1)</sup>		0.330	0.120

หมายเหตุ : <sup>1)</sup> ประกาศคณะกรรมการสิ่งแวดล้อมแห่งชาติ ฉบับที่ 24 (พ.ศ. 2547) เรื่อง กำหนดมาตรฐานคุณภาพอากาศในบรรยากาศโดยทั่วไป  
ประกาศในราชกิจจานุเบกษา เล่ม 121 ตอนพิเศษ 104 ง ประกาศ ณ วันที่ 9 สิงหาคม พ.ศ. 2547  
Total Suspended Particulate (TSP) : ฝุ่นละอองแขวนลอยรวม เฉลี่ย 24 ชั่วโมง  
Particulate Matter (PM-10) : ฝุ่นละอองขนาดเล็กกว่า 10 ไมครอน

รูปที่ 3-1 กราฟสรุปผลการตรวจวัดปริมาณฝุ่นละอองแขวนลอยรวม (TSP) เปรียบเทียบกับค่ามาตรฐาน



**รูปที่ 3-2** กราฟสรุปผลการตรวจวัดปริมาณฝุ่นละอองขนาดเล็กกว่า 10 ไมครอน (PM-10)  
เปรียบเทียบกับค่ามาตรฐาน



### 3.2.2 ระดับเสียง

#### 1) ระดับเสียงเฉลี่ย 24 ชั่วโมง (Leq 24 hrs.)

จากการตรวจวัดระดับเสียงเฉลี่ย 24 ชั่วโมง (Leq 24 hrs.) โครงการเหมืองแร่หินอุตสาหกรรมชนิด หินบะซอลต์ เพื่ออุตสาหกรรมก่อสร้าง ประทานบัตรที่ 31941/15814 ของบริษัท นิสิทธิ์สวัสดิ จำกัด รับช่วงการทำเหมืองแร่โดย บริษัท บุรีรัมย์รัชดา จำกัด ที่ผ่านมาจนถึงเดือนพฤศจิกายน 2567 จำนวน 3 สถานี ได้แก่ บ้านพลวง บ้านโคกตาสิงห์ และสำนักงานโรงโม่หินของโครงการ พบว่า สถานีที่มีผลการตรวจวัด ระดับเสียงเฉลี่ย 24 ชั่วโมง (Leq 24 hrs.) สูงสุด คือ บริเวณสำนักงานโรงโม่หินของโครงการ ในเดือน พฤศจิกายน 2567 มีค่าการตรวจวัดเท่ากับ 63.8 เดซิเบล (เอ) เมื่อนำมาเปรียบเทียบกับค่ามาตรฐาน พบว่า ผลการตรวจวัดมีค่าอยู่ในเกณฑ์มาตรฐานตามประกาศคณะกรรมการสิ่งแวดล้อมแห่งชาติ ฉบับที่ 15 พ.ศ. 2540 เรื่อง กำหนดมาตรฐานระดับเสียงโดยทั่วไป คือมีค่าระดับเสียงเฉลี่ย 24 ชั่วโมง (Leq 24 hrs.) ไม่เกิน 70.0 เดซิเบล (เอ) สรุปได้ดังตารางที่ 3-2 และรูปที่ 3-3

#### 2) ระดับเสียงสูงสุด ( $L_{max}$ )

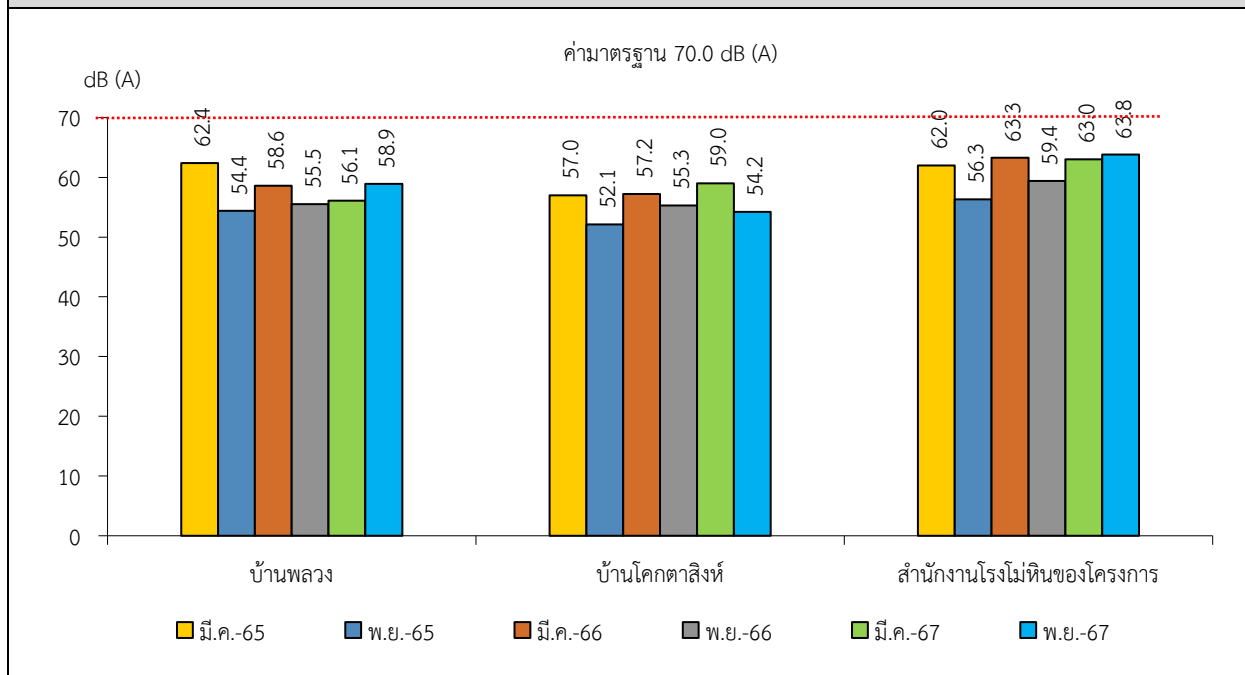
จากข้อมูลผลการตรวจวัดระดับเสียงสูงสุด ( $L_{max}$ ) โครงการเหมืองแร่หินอุตสาหกรรมชนิด หินบะซอลต์ เพื่ออุตสาหกรรมก่อสร้าง ประทานบัตรที่ 31941/15814 ของบริษัท นิสิทธิ์สวัสดิ จำกัด รับช่วง การทำเหมืองแร่โดย บริษัท บุรีรัมย์รัชดา จำกัด ที่ผ่านมาจนถึงเดือนพฤศจิกายน 2567 จำนวน 3 สถานี ได้แก่ บ้านพลวง บ้านโคกตาสิงห์ และสำนักงานโรงโม่หินของโครงการ พบว่า สถานีที่มีผลการตรวจวัดระดับ เสียงสูงสุด ( $L_{max}$ ) คือ บริเวณสำนักงานโรงโม่หินของโครงการ ในเดือนมีนาคม 2565 มีค่าการตรวจวัดเท่ากับ 104.2 เดซิเบล (เอ) เมื่อนำมาเปรียบเทียบกับค่ามาตรฐาน พบว่าผลการตรวจวัดมีค่าอยู่ในเกณฑ์มาตรฐานตาม ประกาศคณะกรรมการสิ่งแวดล้อมแห่งชาติ ฉบับที่ 15 พ.ศ. 2540 เรื่อง กำหนดมาตรฐานระดับเสียงโดยทั่วไป คือมีค่าระดับเสียงสูงสุด ( $L_{max}$ ) ไม่เกิน 115.0 เดซิเบลเอ สรุปได้ดังตารางที่ 3-2 รูปที่ 3-4

ตารางที่ 3-2 สรุปผลการตรวจวัดระดับเสียง

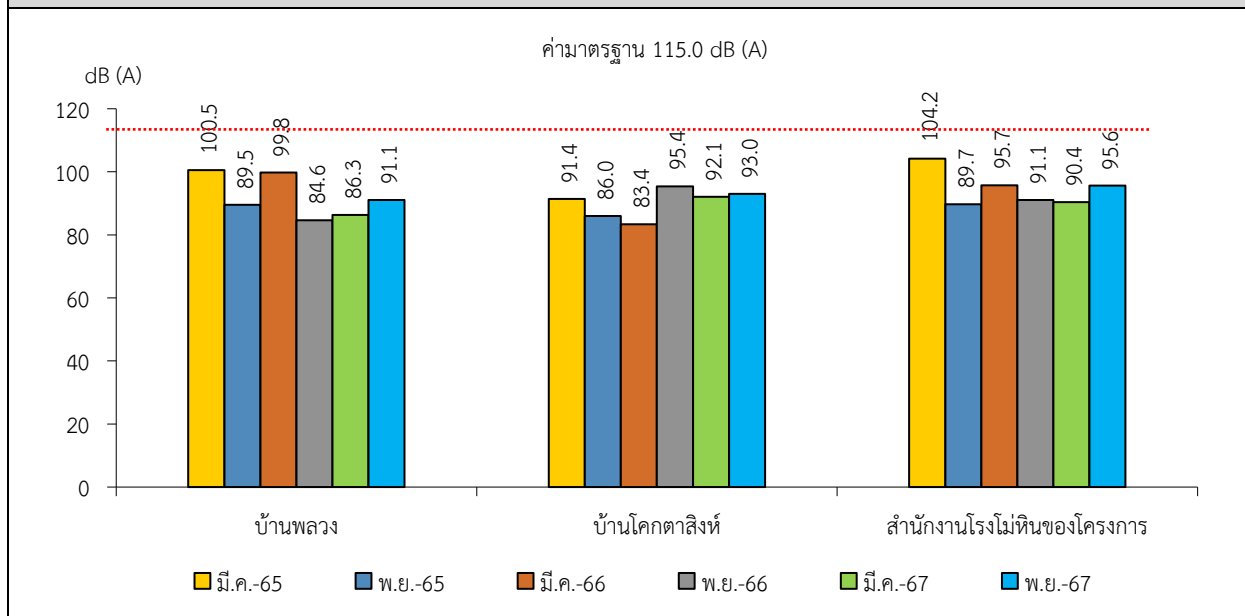
สถานีตรวจวัด	เดือน/ปี	ผลการตรวจวัดระดับเสียง [เดซิเบล (เอ)]	
		Leq 24 hrs.	L <sub>max</sub>
บ้านพลวง	มีนาคม 2565	62.4	100.5
	พฤศจิกายน 2565	54.4	89.5
	มีนาคม 2566	58.6	99.8
	พฤศจิกายน 2566	55.5	84.6
	มีนาคม 2567	56.1	86.3
	พฤศจิกายน 2567	58.9	91.1
บ้านโคกตาสิงห์	มีนาคม 2565	57.0	91.4
	พฤศจิกายน 2565	52.1	86.0
	มีนาคม 2566	57.2	83.4
	พฤศจิกายน 2566	55.3	95.4
	มีนาคม 2567	59.0	92.1
	พฤศจิกายน 2567	54.2	93.0
สำนักงานโรงโม่หินของโครงการ	มีนาคม 2565	62.0	104.2
	พฤศจิกายน 2565	56.3	89.7
	มีนาคม 2566	63.3	95.7
	พฤศจิกายน 2566	59.4	91.1
	มีนาคม 2567	63.0	90.4
	พฤศจิกายน 2567	63.8	95.6
ค่ามาตรฐาน <sup>1)</sup>		70.0	115.0

หมายเหตุ : <sup>1)</sup> ประกาศคณะกรรมการสิ่งแวดล้อมแห่งชาติ ฉบับที่ 15 (พ.ศ. 2540) เรื่อง กำหนดมาตรฐานระดับเสียงโดยทั่วไป

รูปที่ 3-3 กราฟสรุปผลการตรวจวัดระดับเสียงเฉลี่ย 24 ชั่วโมง (Leq 24 hrs.) เปรียบเทียบกับค่ามาตรฐาน



รูปที่ 3-4 กราฟสรุปผลการตรวจวัดระดับเสียงสูงสุด ( $L_{max}$ ) เปรียบเทียบกับค่ามาตรฐาน



### 3.2.3 ค่าความทึบแสง

จากข้อมูลผลการตรวจวัดค่าความทึบแสงบริเวณโรงโม่หินของโครงการเหมืองแร่หินอุตสาหกรรมชนิดหินบะซอลต์ เพื่ออุตสาหกรรมก่อสร้าง ประทานบัตรที่ 31944/15974 31941/15814 ของบริษัท นิสิทธ์สวัสด์ จำกัด รับช่วงการทำเหมืองแร่โดย บริษัท บุรีรัมย์รัชดา จำกัด ที่ผ่านมาจนถึงเดือนพฤศจิกายน 2567 จำนวน 3 สถานี ได้แก่ บริเวณปากไม่ บริเวณสายพานลำเลียง และปลายสายพานลำเลียง พบว่า ผลการตรวจวัดมีค่าอยู่ในเกณฑ์มาตรฐานตาม

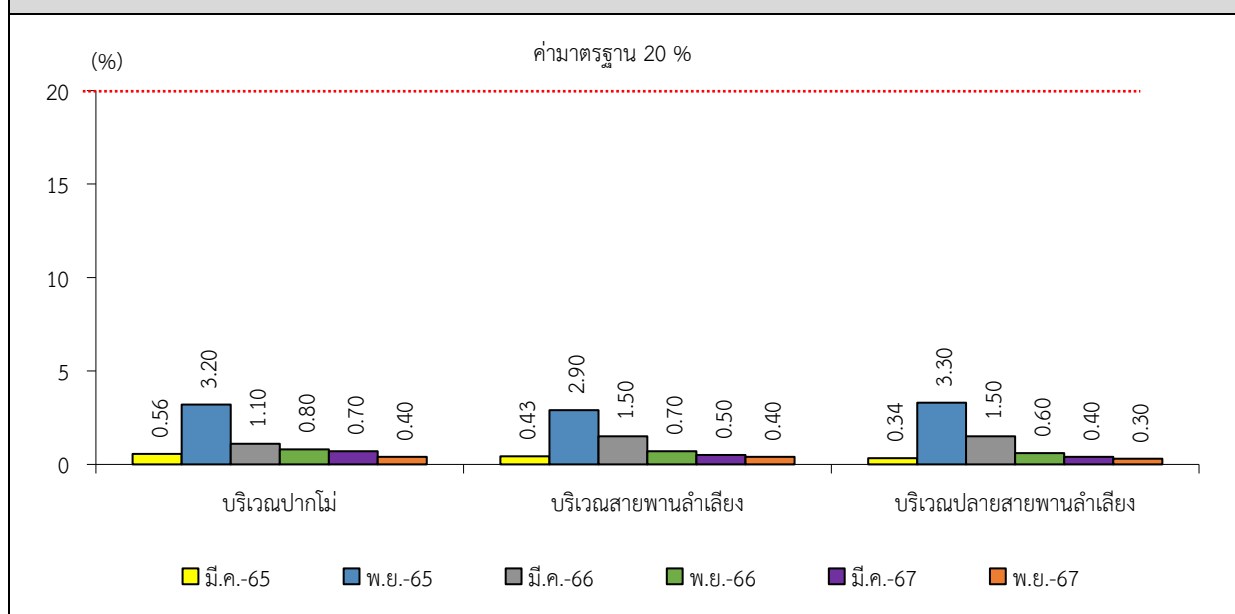
ประกาศกระทรวงวิทยาศาสตร์ เทคโนโลยีและสิ่งแวดล้อม ออกตามความในมาตรา 55 แห่งพระราชบัญญัติส่งเสริมและรักษาคุณภาพสิ่งแวดล้อมแห่งชาติ พ.ศ. 2535 เรื่อง กำหนดมาตรฐานควบคุมการปล่อยฝุ่นละออง จากโรงไม่ บด ย่อยหิน ประกาศในราชกิจจานุเบกษา เล่ม 114 ตอนที่ 6 ง ลงวันที่ 21 มกราคม 2540 คือ มีค่าความทึบแสง ไม่เกิน 20 % สรุปผลการตรวจวัดได้ดังตารางที่ 3-3 และรูปที่ 3-5

ตารางที่ 3-3 สรุปผลการตรวจวัดค่าความทึบแสง

วันที่ตรวจวัด	ผลการตรวจวัด (ร้อยละ)		
	บริเวณปากไม่	บริเวณสายพานลำเลียง	บริเวณปลายสายพานลำเลียง
มีนาคม 2565	0.56	0.43	0.34
พฤศจิกายน 2565	3.20	2.90	3.30
มีนาคม 2566	1.10	1.50	1.50
พฤศจิกายน 2566	0.80	0.70	0.60
มีนาคม 2567	0.70	0.50	0.40
พฤศจิกายน 2567	0.40	0.40	0.30
ค่ามาตรฐาน <sup>1)</sup>	20		

หมายเหตุ : <sup>1)</sup> ประกาศกระทรวงวิทยาศาสตร์ เทคโนโลยีและสิ่งแวดล้อม ออกตามความในมาตรา 55 แห่งพระราชบัญญัติส่งเสริมและรักษาคุณภาพสิ่งแวดล้อมแห่งชาติ พ.ศ. 2535 เรื่อง กำหนดมาตรฐานควบคุมการปล่อยฝุ่นละออง จากโรงไม่ บด ย่อยหิน ประกาศในราชกิจจานุเบกษา เล่ม 114 ตอนที่ 6 ง ลงวันที่ 21 มกราคม 2540

รูปที่ 3-5 กราฟแสดงผลการตรวจวัดค่าความทึบแสงเปรียบเทียบกับค่ามาตรฐาน





### 3.2.4 ค่าความสั่นสะเทือน

จากการตรวจวัดค่าความสั่นสะเทือนจากการระเบิดหน้าเหมือง (ความเร็วอนุภาค ความถี่ และระยะขจัด) โครงการเหมืองแร่หินอุตสาหกรรมชนิดหินบะซอลต์ เพื่ออุตสาหกรรมก่อสร้าง ประทานบัตรที่ 31941/15814 ของบริษัท นิลทิธีส์วิสต์ จำกัด รับช่วงการทำเหมืองแร่โดย บริษัท บุรีรัมย์รัชดา จำกัด จำนวน 1 สถานี ได้แก่ บริเวณบ้านเรือนราษฎรหลังที่ใกล้เคียงที่สุดทางทิศตะวันออกเฉียงใต้ ที่ผ่านมาจนถึงเดือนพฤศจิกายน 2567 พบว่า ผลการตรวจวัดส่วนใหญ่มีค่าต่ำกว่าขีดความสามารถที่เครื่องตรวจวัดแรงสั่นสะเทือนจะตรวจวัดได้ คือมีค่าความเร็วของอนุภาคสูงสุดน้อยกว่า 0.130 มิลลิเมตรต่อวินาที ค่าความถี่ต่ำกว่า 1 เฮิรตซ์ และระยะขจัดน้อยกว่า 0 มิลลิเมตร ยกเว้น ในเดือนมีนาคม 2565 และเดือนมีนาคม 2566 ผลการตรวจวัดมีค่าอยู่ในเกณฑ์มาตรฐานตามประกาศกระทรวงทรัพยากรธรรมชาติและสิ่งแวดล้อม เรื่อง กำหนดมาตรฐานควบคุมระดับเสียงและความสั่นสะเทือนจากการทำเหมืองหิน ตีพิมพ์ในราชกิจจานุเบกษา เล่ม 122 ตอนที่ 125 ง ลงวันที่ 29 ธันวาคม 2548 นอกจากนี้ ในเดือนมีนาคม 2567 ทางโครงการไม่มีการระเบิดหน้าเหมือง เนื่องจากวัตถุระเบิด (หินที่เคาะระเบิดไว้) ยังมีสต็อกเหลืออยู่ จึงไม่มีการระเบิดในพื้นที่โครงการแต่อย่างใด สรุปได้ดังตารางที่ 3-4

ตารางที่ 3-4 สรุปผลการตรวจวัดค่าความสั่นสะเทือนขณะระเบิดหน้าเหมือง

สถานี	เดือน/ปี ที่ตรวจวัด	ดัชนี	ความถี่ (เฮิรตซ์)	ความเร็วอนุภาค (มม./วินาที)	ค่ามาตรฐาน <sup>1)</sup>	ระยะขจัด (มม.)	ค่ามาตรฐาน <sup>1)</sup>
St.1	มี.ค. 2565	TRANSVERSE	18	0.717	22.6	0.006	0.20
		VERTICAL	27	1.080	33.9	0.011	0.20
		LONGITUDINAL	12	0.851	15.1	0.017	0.20
	พ.ย. 2565	TRANSVERSE	N/A	<0.130	-	0.000	-
		VERTICAL	N/A	<0.130	-	0.000	-
		LONGITUDINAL	N/A	<0.130	-	0.000	-
	มี.ค. 2566	TRANSVERSE	85	6.171	50.8	0.444	0.20
		VERTICAL	85	2.034	50.8	0.096	0.20
		LONGITUDINAL	64	6.684	50.8	0.165	0.20
	พ.ย. 2566	TRANSVERSE	N/A	<0.130	-	0.000	-
		VERTICAL	N/A	<0.130	-	0.000	-
		LONGITUDINAL	N/A	<0.130	-	0.000	-
	มี.ค. 2567	ไม่มีการระเบิดหน้าเหมือง เนื่องจากวัตถุระเบิด (หินที่เคาะระเบิดไว้) ยังมีสต็อกเหลืออยู่					
	พ.ย. 2567	TRANSVERSE	N/A	<0.130	-	0.000	-
		VERTICAL	N/A	<0.130	-	0.000	-
		LONGITUDINAL	N/A	<0.130	-	0.000	-

หมายเหตุ : <sup>1)</sup> ประกาศกระทรวงทรัพยากรธรรมชาติและสิ่งแวดล้อม เรื่อง กำหนดมาตรฐานควบคุมระดับเสียงและความสั่นสะเทือนจากการทำเหมืองหิน ตีพิมพ์ในราชกิจจานุเบกษา เล่ม 122 ตอนที่ 125 ง ลงวันที่ 29 ธันวาคม 2548  
N/A หมายถึง Frequency <1 Hz, Velocity <0.130 mm/sec และ Displacement <0 mm  
St.1 หมายถึง บ้านเรือนราษฎรหลังที่ใกล้เคียงที่สุดทางทิศตะวันออกเฉียงใต้

### 3.2.5 คุณภาพน้ำ

จากข้อมูลผลการวิเคราะห์คุณภาพน้ำใต้ดินโดยรอบพื้นที่ของโครงการเหมืองแร่หินอุตสาหกรรมชนิดหินบะซอลต์ เพื่ออุตสาหกรรมก่อสร้าง ประทานบัตรที่ 31941/15814 ของบริษัท นิสิตีส์สวีส์ จำกัด รับช่วงการทำเหมืองแร่ โดย บริษัท บุรีรัมย์รัชดา จำกัด จำนวน 2 สถานี ได้แก่ น้ำบ่อบาดาลชุมชนบ้านพลวง และน้ำบาดาลวัดป่าวิเวกสามัคคี ที่ผ่านมาจนถึงเดือนพฤศจิกายน 2567 พบว่า ผลการวิเคราะห์ส่วนใหญ่มีค่าอยู่ในเกณฑ์กำหนดที่เหมาะสม และมีบางดัชนีไม่อยู่ในเกณฑ์กำหนดที่เหมาะสม แต่อยู่ในเกณฑ์อนุโลมสูงสุด ตามประกาศกระทรวงทรัพยากรธรรมชาติและสิ่งแวดล้อม เรื่อง กำหนดหลักเกณฑ์และมาตรการในทางวิชาการสำหรับการป้องกันด้านสาธารณสุขและการป้องกันในแหล่งสิ่งแวดล้อมเป็นพิษ พ.ศ. 2551 ตีพิมพ์ในราชกิจจานุเบกษา เล่ม 125 ตอนพิเศษ 85 ง ลงวันที่ 21 พฤษภาคม 2551 สรุปผลการวิเคราะห์ดังตารางที่ 3-5 และรูปที่ 3-6

ตารางที่ 3-5 สรุปผลการวิเคราะห์คุณภาพน้ำใต้ดิน

สถานี	เดือน/ปี ที่ตรวจวัด	ผลการวิเคราะห์						
		pH	TSS	TDS	Total Hardness	Turbidity	Sulfate	Total Iron
		-	mg/L	mg/L	mg/L as CaCO <sub>3</sub>	NTU	mg/L	mg/L
น้ำบ่อบาดาลชุมชนบ้านพลวง	มีนาคม 2565	7.57	<5.0	737	450	1.0	44.5	0.01
	พฤศจิกายน 2565	7.6	<5.0	679	450	1.1	28.4	<0.01
	มีนาคม 2566	7.8	<5.0	697	478	<1.0	59.0	<0.01
	พฤศจิกายน 2566	8.4	<5.0	648	496	<1.0	56.2	<0.01
	มีนาคม 2567	7.8	<5.0	796	493	<1.0	60.5	0.02
	พฤศจิกายน 2567	7.6	<5.0	729	487	<1.0	59.8	<0.01
น้ำบ่อบาดาลวัดป่าวิเวกสามัคคี	มีนาคม 2565	7.52	<5.0	460	248	<1.0	19.1	0.01
	พฤศจิกายน 2565	7.1	<5.0	360	180	3.2	24.2	0.19
	มีนาคม 2566	7.6	<5.0	481	229	<1.0	18.0	<0.01
	พฤศจิกายน 2566	8.0	<5.0	478	358	<1.0	22.4	<0.01
	มีนาคม 2567	8.3	<5.0	437	229	<1.0	21.0	<0.01
	พฤศจิกายน 2567	7.6	<5.0	473	261	<1.0	19.0	<0.01
ค่ามาตรฐาน <sup>1)</sup>	เกณฑ์กำหนดที่เหมาะสม	7.0-8.5	-	ไม่เกิน 600	ไม่เกิน 300	5	ไม่เกิน 200	ไม่เกิน 0.5
	เกณฑ์อนุโลมสูงสุด	6.5-9.2	-	1,200	500	20	250	1.0

หมายเหตุ : <sup>1)</sup> ประกาศกระทรวงทรัพยากรธรรมชาติและสิ่งแวดล้อม เรื่อง กำหนดหลักเกณฑ์และมาตรการในทางวิชาการสำหรับการป้องกันด้านสาธารณสุขและการป้องกันในเรื่องสิ่งแวดล้อมเป็นพิษ พ.ศ. 2551  
ตีพิมพ์ในราชกิจจานุเบกษา เล่ม 125 ตอนพิเศษ 85 ง ลงวันที่ 21 พฤษภาคม 2551

รูปที่ 3-6 กราฟสรุปผลการวิเคราะห์คุณภาพน้ำใต้ดินเปรียบเทียบกับค่ามาตรฐาน

